



# JUHEND SÄÄSTVA IDUFIRMA RAJAMISEKS

SISSEJUHATUS TEEMASSE: MIDA UUE  
ETTEVÖTTE RAJAMISEL SILMAS PIDADA: MAJANDUSLIK-,  
SOTSIAALNE- JKESKKONNASÄÄSTLIKKUS

INTELLECTUAL  
OUTPUT 3  
MODULE 1  
2020-1-ES01-KA202-  
082440

Selle projekti rahastust on toetanud Euroopa Komisjon. Käesolev väljaanne kajastab ainult autorite seisukohti ning komisjon ei vastuta selles sisalduva teabe edaspidise kasutamise korrektsuse eest.

Autorid:

Fundación de la Comunitat Valenciana para una economía baja en carbón

Area Europa srl

Eszterhazy Karoly Egyetem

Federación EFAS CV la Malvesía

Järvamaa Kutsehariduskeskus

Stowarzyszenie Edukacji Rolniczej i Lesnje EUROPEA Polska

2021

# SISUKORD

1.	5	
1.1	Ettevõtluse suunad	6
1.2	Üleminek rohemajandusele	6
1.3	Keskkonnasõbralik ettevõtlus ja säästlikud töökohad	7
1.4	Kasulikud oskused ja koolitusprogrammid	7
1.5	Rohestrateegiad ettevõtetele	9
1.6	Keskkonnasäästlike kaubamärkide edulood	12
2.	Kuidas luua majanduslikult ja sotsiaalselt jätkusuutlikku äri?	15
2.1	Mis on majanduslik jätkusuutlikkus?	15
2.2	Mis on sotsiaalne jätkusuutlikkus?	15
2.3	Parimad näited ja edulood majanduslikult ja sotsiaalselt jätkusuutlikest kaubamärkidest	14
3.	Kuidas rahastada jätkusuutlikku ettevõtet?	17
3.1	Euroopa struktuuri- ja investeerimisfondid ning eriprogrammid	17
3.2	Euroopa rahastus teadusuuringuteks	18
3.3	Euroopa territoriaalse koostöö fondid	19
3.4	Euroopa fondid ja innovatsioonivõrgustik	19
3.5	Euroopa rahalised vahendid koolituseks	20
3.6	Euroopa fondid ettevõtluse arendamiseks	20
3.7	Euroopa Investeerimisfondid	21
3.8	Võimalused äri arendust otsivatele fondidele	21
3.9	Erafondid	22
3.10	Ühisrahastus	23
3.11	Erainvesteeringud	23
	Viited, kasulikud lingid	265

## 1. KUIDAS LUUA KESKKONNASÄÄSTLIKKU ETTEVÕTET

### 1.1 ETTEVÕTLUSE SUUNAD

Eesmärk on toetada organiseeritud ökoettevõtlust, mis ei sõltu valitsuse või rahastajate toetustest ja tegevustest. Keskkonnasäästlik lähenemisviis toetab põllumajandustootjaid läbi mõtlemise, kuidas nad oma klientidega äri ajavad; lähtudes ostjate vajaduste paremast mõistmisest, et nad saaksid hakata tegevusi prioritiseerima ja suunama väiketalunikke nende vajadustele vastama. Toetatakse ka tegevuste strateegilisse järjestusse seadmist. Nii aidatakse kaasa tõhusamatele ärisuhetele väiketalupidajate, tarnegruppide ja väike-, keskmiste või suurte põllumajandusettevõtete vahel. Rakendatava kontseptsiooni põhimõte käsitleb arengupiiranguid ja probleeme, mis on seotud kaubast sõltuvate väiketalunike sidumisega turgudega Väiketalunike Liidu kaudu. Lähenemisviis toetab Väiketalunike Liitu, et parandada selle tegevust järgnevatel aspektides:

1. Strateegiline ärijuhtimine
2. Parema ettevõtetevaheline koordineerimine väiketalunike ja otseste ostjate vahel
3. Klientide vajadustele reageerimine ja vastamine.



### 1.2 ÜLEMINEK ROHEMAJANDUSELE

Rohemajandusele üleminek nõuab aega, kuid mitmed riigid on tegemas olulisi muudatusi, võttes vastu riiklikud majanduskavad "roheliseks majanduskasvuks" või "süsinikdioksiidi heitkoguste vähendamiseks". Kuigi palju on näiteid edukast, suuremahulisest äritegevusest, mis järjest parandab tootlikkust, on FIE-d ja VKE-d (väike- ja keskmise suurusega ettevõtjad) haruldasemad. Vaatamata sellele võivad nad oluliselt kaasa aidata, moodustades lahutamatu osa rohemajanduse äristrateegiast.

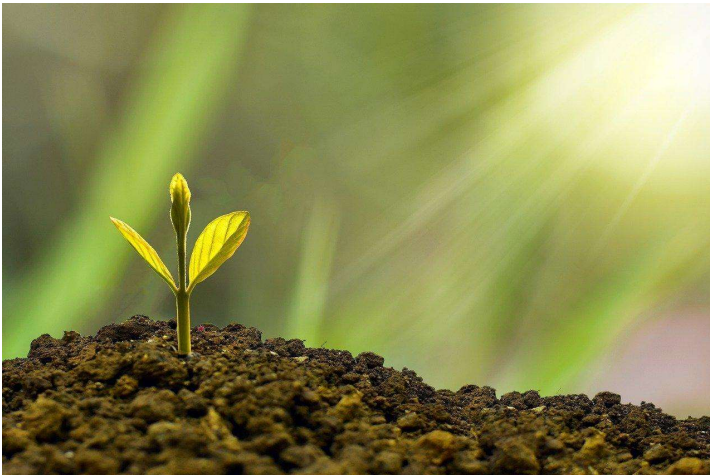


### 1.3 KESKKONNASÕBRALIK ETTEVÕTLUS JA SÄÄSTLIKUD TÖÖKOHAD

Keskkonnasõbralik ettevõtlus pakub lugematuid võimalusi raha teenimiseks ja võimaldab samal ajal panustada ökoloogiliselt jätkusuutlikku majandusmudelisse. Rohelisel ettevõtlusel on mitu määratlust:

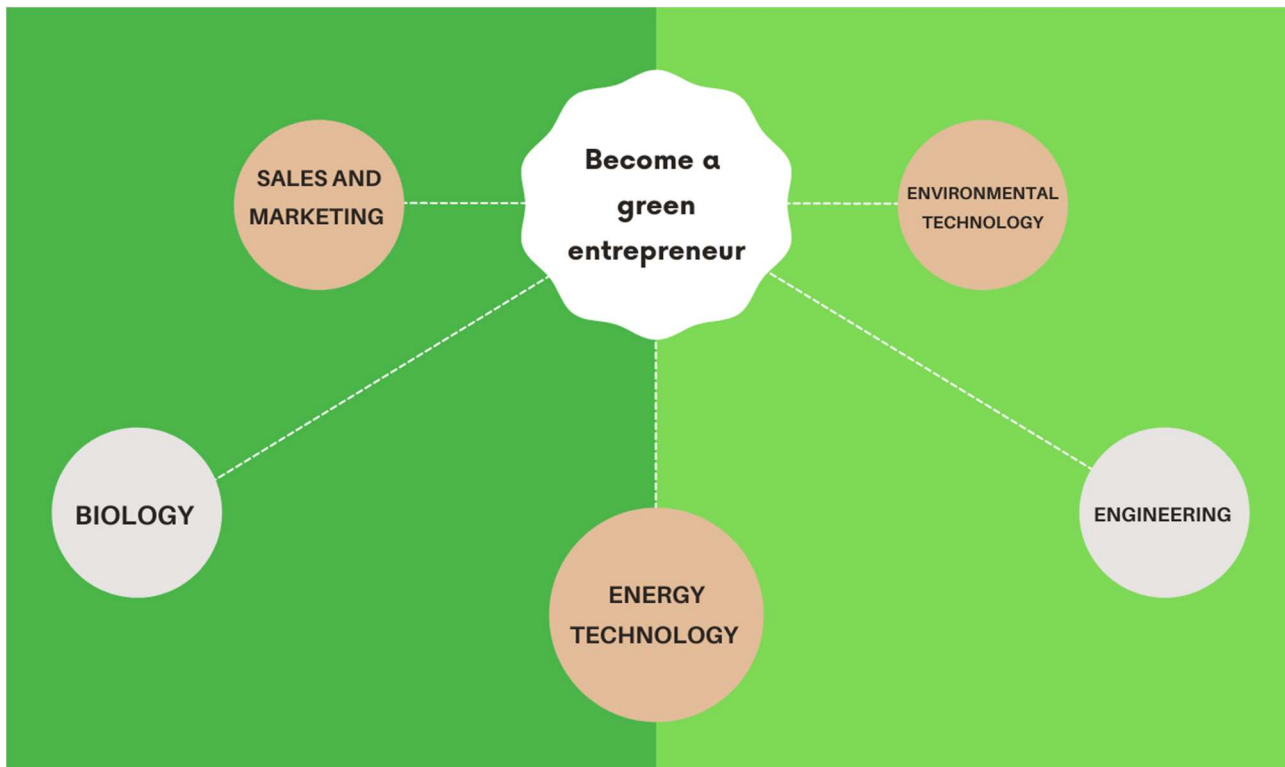
- Keskkonnasõbralikul ettevõttel on erinevaid ärimudeleid. Nad on teadlikud, et oma tegevusega saavutavad nad järjekindlalt jätkusuutlikke eesmärke.
- Kõik, mida roheline ettevõtte teeb, peab ühilduma mõttega jätta keskkonda pigem positiivne kui negatiivne jalajälg.
- Äriideed ja tulemuslikkus, mis käsitlevad jätkusuutlikkuse probleeme.

Nagu igas teises valdkonnas, on eduka ettevõtte jaoks oluline tegur ettevõtte edasiviimiseks õige finantsplaani koostamine.



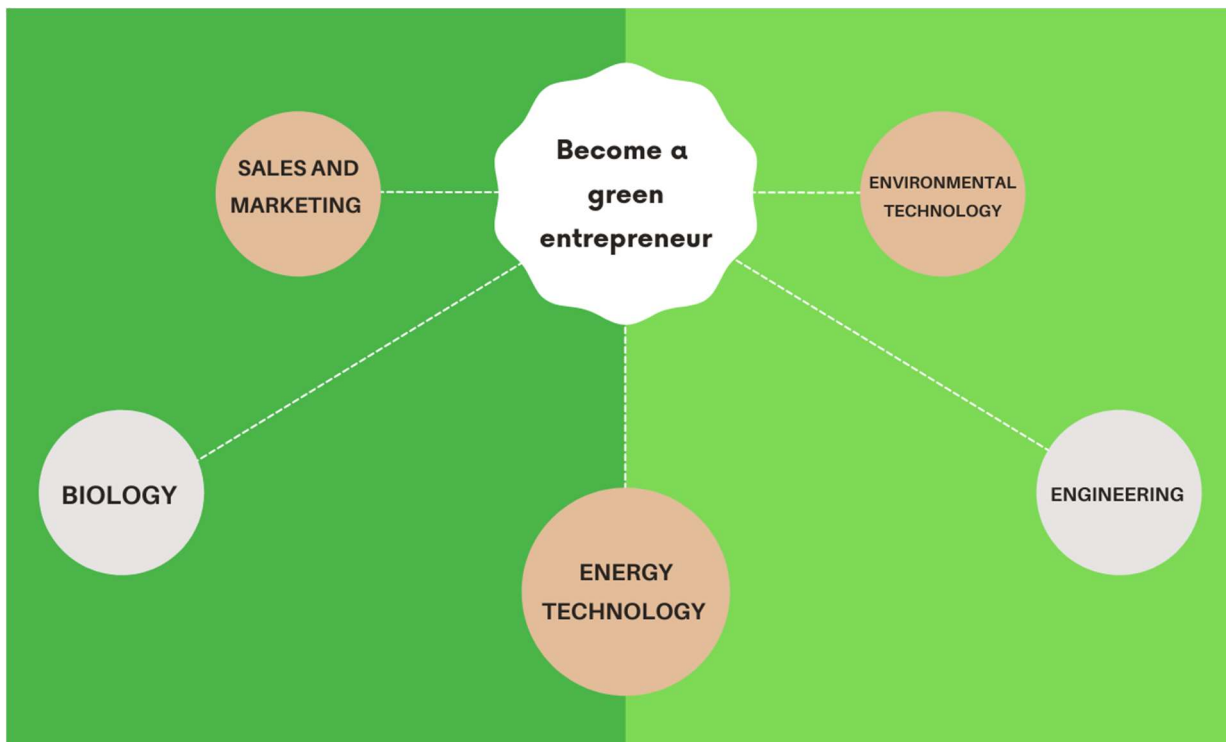
### 1.4 KASULIKUD OSKUSED JA KOOLITUSPROGRAMMID

Rohelisi töökohti võib leida igas sektoris, alates ehitus- ja energiatööstusest kuni teaduseni, kuna üha enamate sektorite eesmärk on muutuda jätkusuutlikumaks. Kuna rohemajanduse idee on alles küllaltki värske, on uuteks ärikontseptsioonideks palju võimalusi. Allpool välja toodud arendusvaldkonnad on vaid mõned paljudest, mis aitavad roheliseks ettevõtjaks saada:



Mis iganes teid huvitab või mis iganes on teie anded - võite leida koha rohelises ärikeskkonnas. Rohemajanduses hinnatakse väga kõrgelt kõigi valdkondade oskusi, kuna peaaegu kõiki eluvaldkondi saab ökoloogiliselt muuta. Kõik, mida on vaja, on olla teadlik, hooliv ja valmis ökoloogiliselt mõtlema.

Proovige endas arendada selliseid oskusi nagu:



Nagu oskused, nii on ka rohelises töös vajalikud vahendid väga mitmekülgsed. Tiptehnoloogia pakub palju tehnilisi seadmeid, mida rohemajandus saab kasutada. Rohemajanduse ülesannete

täitmiseks kasutatakse kõike alates programmeerimistarkvarast kuni seirevahendite, andmebaaside ja tööstusmasinateni. Kui teil on teadmised mitmetest nendest vahenditest ja mõistate, kuidas neid oma valdkonnas kasutada, on teil konkurentide ees eelis. Lisaks peate olema ärikeskkonnas vastupidav ja sihikindel ning olema võimalikest ohtudest hästi teadlik. Kui alustate ettevõtjana ja soovite äri alustada, võib teil tekkida mitmesuguseid raskusi ja takistusi, nagu näiteks bürokraatia ja seadusandlusega tegelemine.

Haridus ja täienduskoolitus on olulised tegurid rohemajanduse kavade edendamisel. Läbi praktika saab õppida, kuidas tulla toime elu väljakutsetega ja avastada keerulistele probleemidele uuenduslikke lahendusi. Haridus annab ka teadmisi, mida on vaja selleks, et olla tööturul produktiivne ja vastutustundlik töötaja. „Haridusdzunglis“ on mitmeid võimalikke teid, mis annavad õiged oskused, et saada edukaks roheettevõtjaks. Haridus toimib mitmel viisil ja mitmes vormis ning ei pruugi tähendada ainult formaalset haridust. Haridustee pakub palju võimalusi ja valikuid, mida, millal ja kus õppida. Selleks, et olla heas vormis ja valmis alustama oma roheettevõttega, peate olema mitmekülgset ette valmistatud:

- Omandage vastavad teadmised, mis on teie valitud piirkonnas vajalikud.
- Omandage oskused, mida vajate sobiva tehnoloogia kasutamiseks.
- Olge järjekindel kõige raskematest aegadest ülesaamiseks ning alati avatud uute asjade õppimiseks ja silmaringi avardamiseks.

Kui töötate valitud erialal, on selge, et teil on edu saavutamiseks vajalikud oskused. Kui soovite näha tulemusi ning olla edukas, on otsustavaks teguriks regulaarne silmaringi laiendamine. Mida teadlikumad te olete ja mida rohkem teate, kuidas seda teha, seda parem on see teile ja teie tulevasele ettevõttele. Kui soovid ise saada õpetajaks, võib sinu haridusvajadus olla võimaluseks alustada tööd koolitajana rohemajanduse valdkonnas. Tekkinud on erakordne nõudlus koolitajate järele, kes hariksid inimesi keskkonnateemadel.

## 1.5 ROHESTRATEEGIAD ETTEVÕTETELE

Rohelised hanked – säästva ettevõtte hanked

Esimene samm on tarnijate kindlaksmääramine. Detailse analüüsi abil saate valida kõige teadlikumad ja jätkusuutlikumad tarnijad. Rohelised hanked ei seisne tarnijate asendamises akrediteeritud tarnijatega. See võib olla ettevõttele kahjulik ega pruugi tulevikus kasumit tuua. Kindel keskkonnasäästliku hanke strateegia järgib järgmisi samme:

- Määrake kindlaks standard kõige jätkusuutlikumate ettevõtete valimiseks, pidades silmas lõppkliente
- Kirjeldage tarnijatele (ja klientidele) esitatavaid nõudeid, paludes neil kirjeldada oma vajadusi
- Looge kulude-tulude skaala
- Koostage strateegilistele ja mittejätkusuutlikele tarnijatele koolituskursusi
- Arendage ühist majandushuvi silmas pidades kasvu sünergia
- Täiustage esmaseid kriteeriume

Roheline planeerimine

Oma piirkonda investeerimine on mõttekas ja üldine viis olla igati jätkusuutlikum. Alati polegi vaja suuri investeeringuid. Et märgata ettevõtte rohelist mõttelaadi, on vaja infot selle piirkonna kohta. Peate mõistma oma tööpiirkonna iseärasusi, sealseid kogukondi ja nende takistusi. See on esimene samm sobivate investeeringute tegemiseks ja tegelike tulemuste saavutamiseks. Kui tegemist on kohaliku ettevõttega, tasub peamiselt kohalike projektide elluviimine end kiiresti ära.

#### Ettevõtte heaolu

Lisaks ettevõtete heaolule räägime sageli ka territoriaalsest huvist. Need on tegevused konkreetse piirkonna sotsiaalsete vajaduste asendamiseks, pakkudes elanikele teenuseid. Sellised lahendused tagavad märkimisväärse kokkuhoiu ja on tavaliselt maksuvabad. Ettevõtete hoolekandetoetused võiksid olla maksuvabad nii ettevõtjatele kui ka kodanikele.

#### Säästvad seadmed

Energiasäästlikku ja taastuvenergia tootmisse investeerimisel on selgeid eeliseid - suurepärane keskkonnale, suurepärane teie rahakotile. Lisaks võib päikeseenergia olla ka suurepärane võimalus. Ostke aktsiaid kodanikelt või müüge neid kodanikele. Saate rajada energiasüsteemi oma ettevõtte majapidamisse ja jagada kulusid kaaskodanike või töötajatega. Seda võib pidada tõhusaks viisiks sotsiaalsete suhete arendamiseks, võrgustike loomiseks, kaubamärgiks ja investeeringute säästmiseks.

#### Jätkusuutlikud sündmused

Roheürituste kavandamine on üks võimalus klientidega ühenduse loomiseks. Kuid parem on säästlikkuse propageerimiseks siiski korraldada kommunikatsiooniüritusi või haridus- või levitusüritusi, mis ei ole enesereklaamid. Need üritused on lõpuks väärtuslikumad kui kõik eelnevad sündmused, mida olete korraldanud. Tegelikult asetub teie ettevõtte nende ürituste läbi kohaliku jätkusuutliku arengu võrdluspunktiks.

#### Turundusstrateegiad – oma jätkusuutlikkusest teavitamine

Roheettevõtte peab endast kõigile teada andma. Et ettevõtet pidada jätkusuutlikuks, peab see kaasama ka kliente ja tarnijaid. Isegi kui ettevõtte on jätkusuutlik, peab selle investeeringutasuvus olema suurem kui selle algkulud<sup>1</sup>.

Tõhus strateegia sisaldab alati järgmisi punkte:

- Üld- ja konkreetsete eesmärkide määratlemine
- Tugevuste ja nõrkuste analüüs
- Rakendatud meetmete kulude-tulude hindamine
- Prioriteetide seadmine
- Võtmenäitajate (KPI) tuvastamine
- Rakendusfaas
- Tulemuslikkuse analüüs
- Strateegia ümberkujundamine

---

<sup>1</sup> [https://www.amfori.org/sites/default/files/amfori\\_effective\\_sustainability\\_communication\\_guide\\_2019\\_0\\_1.pdf](https://www.amfori.org/sites/default/files/amfori_effective_sustainability_communication_guide_2019_0_1.pdf)



## Ringmajanduse strateegiad

Ringmajanduse rahastamine on mõttekas, sest esmase toote äraviskamisel taaskasutatakse asjakohaseid loodusvarasid. Ringmajanduses ei kasutata kaupu ainult üks kord, vaid enamikke neist (või nende osi) kogutakse kokku ja taaskasutatakse. Sel viisil kasutatakse asju mitu korda ja sellel on positiivne mõju, kuna kulub vähem ressursse ja tekib vähem jäätmeid. Kuna planeedi ressursid on ebapiisavad, on see maailma majanduse jätkusuutlikumaks muutmisel ülioluline. Fossiilselt energialt taastuvenergiale üleminek on ringmajanduse lisanäide, kuna fossiilenergia kasutab ressursse, mida ei saa asendada<sup>2</sup>.



## Taastuenergia

Muretsemine keskkonna ja heitkoguste vähendamise pärast mõjutab üha enam ka ettevõtluskeskkonda. Kliendid on juba pöördumas roheliste ja keskkonnasäästlike toodete poole. Sel põhjusel peavad ettevõtted rakendama oma strateegiaid, parandades taastuenergia kasutamist energiatarbimise suhtes. Keskkonnasäästlikkusest on saanud ettevõtete konkurentsieelis, mis meelitab ligi üha rohkem investoreid ja tarbijaid<sup>3</sup>.

Saastegaaside heitkoguste kontrollimine, tooraine ja vee säästlik kasutamine ning jäätmete ringmajandus on vaid mõned viisid, kuidas muuta oma ettevõtte roheliseks ja jätkusuutlikumaks. Nii elektrisüsteemide kaasajastamine kui ka päikesepaneelide paigaldamine võivad toetada teie ettevõtte energiatarbimist. Samaaegselt võimaldavad mõlemad nimetatud toimingud vähendada energiakulusid, võimaldades teie ettevõttel saada olulisi maksusoodustusi. Pealegi on kohalike ja keskkonnasõbralike tarnijate valimine keskkonnale parem ja tõhusam teenus.

---

<sup>2</sup> [https://ec.europa.eu/environment/green-growth/index\\_en.htm](https://ec.europa.eu/environment/green-growth/index_en.htm)

<sup>3</sup>

<https://www.sciencedirect.com/science/article/pii/S1364032116301848#:~:text=A%20green%20economy%20is%20based,sustainable%20development%20model%20%5B2%5D>

Ettevõtte saavad oma kontorites seoses ringmajanduse protsessidega kasutusele võtta jäätmete liigiti kogumise, kasutades võimalikult vähe plasti või soodustades taaskasutamist. Töötajate teadlikkuse suurendamine jätkusuutlikkuse küsimustes võib tähendada ka võidukat strateegiat. Tõhus ja nutikas tööplaan aitab näiteks vähendada liiklust tipptundidel ja vähendada CO2 heitkoguseid. Töötajate teadmiste suurendamine e-jalgrataste, autode jagamisteenuse ja ühistranspordi kohta vähendab töötajate stressitaset, seega on mobiilsusplaani koostamine samuti teie ettevõtte keskkonnasäästlikuks muutmisel olulise tähtsusega tegur.



## 1.6 KESKKONNASÄÄSTLIKE KAUBAMÄRKIDE EDULOOD

Flygreen.com andmetel on järgmised brändid välja toodud 2020. aasta parimate jätkusuutlike kaubamärkide hulgas:

### - *Patagonia*

Kaubamärkide jätkusuutlikkuse pingereas on *Patagonia* üks kõige keskkonnasõbralikumaid rõivamärke spordi- ja vabaajarõivaste sektoris<sup>4</sup>. Üks protsent nende sissetulekust läheb keskkonnaühendustele. Nad korraldavad töötubasid, kus tarbijad õpivad oma riideid parandama. Samuti edendavad nad säästvat reisimist, korraldades igal aastal juunis üritusi.

2019. aastal teatas tegevjuht Rose Marcario, et *Patagonia* püüab olla 2025. aastaks täielikult CO2-neutraalne, kasutades päikeseenergiat ning järgides rangeid tootmise ja tooraine kasutamise standardeid.



---

<sup>4</sup> <https://directory.goodonyou.eco/brand/patagonia>

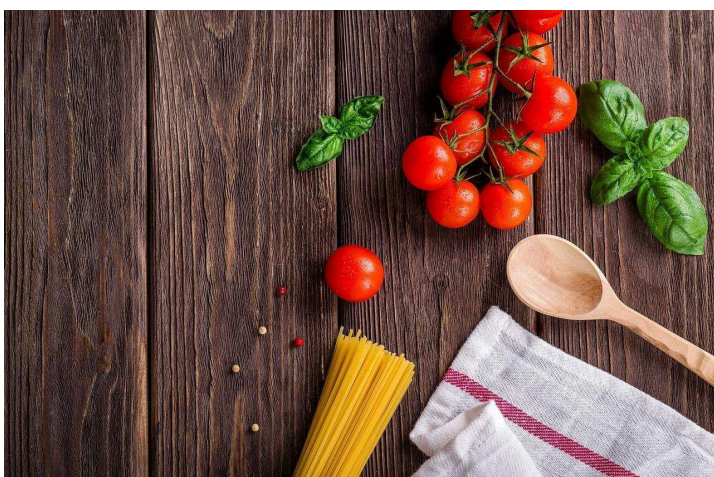
### - *Tony's Chocolonely*

2019. aasta säästva brändi indeksi võitja *Tony's Chocolonely* on Hollandi ettevõtte, mis on keskendunud kakaotoodete valmistamisele õiglase kaubanduse printsiipidel<sup>5</sup>. Nad "arvutavad oma šokolaaditahvli tegeliku sotsiaalse maksumuse, arvestades sisse kõik negatiivsed sotsiaalsed ja keskkonnamõjud, nagu lapstööjõud või CO2-heitmed." Lisaks hoiab *Tony's Chocolonely* miinimumil ka ettevõtte keskkonnamõju. Kaubamärkide jätkusuutlikkuse pingereas välja toodud info kohaselt nad palmiõli ei kasuta. Nad viivad läbi mitmeid meetmeid kliimamuutusi põhjustavate heitkoguste kompenseerimiseks ja vähendamiseks, näiteks hindavad oma tootmistegevuse mõju kliimale.



### - *Too Good To Go*

*Too Good To Go* on rakendus, mille kõik saavad alla laadida ja mis julgustab "toiduraiskamist päästma"<sup>6</sup>. Iga päev viskavad restoranid ja turud äripoliitika tõttu ära suurepäraseid toitu. See teeb kokku kuni 10 miljonit tonni toitu aastas. Programmiga *Too Good To Go* valite oma lemmiktoidu või lemmikpoe ja lähete ostate oma toidu valitud poest soodushinnaga (sageli üle 50%).



### - *Triodos Bank*

---

<sup>5</sup> <https://www.sb-index.com/news/2018/6/15/chocolate>

<sup>6</sup> <https://toogoodtogo.org/en>

*Triodos Bank* eeldab teistsugust rahastamisviisi: eetilist pangandust. Nad haldavad oma klientide vahendeid jätkusuutlike ettevõtete rahastamiseks<sup>7</sup>. Näiteks selle asemel, et laenata oma kapitali fossiilsektorisse, kulutab *Triodos* selle taastuenergiale. Samuti annavad nad klientidele juhiseid jätkusuutlikuks tegutsemiseks.



#### - WWF

*Hays Journali* andmetel pälvis WWF-i "*Living Planet Centre*" (töökoht umbes 300 töötajale) *Building Research Establishment Environmental Assessment Method* (BREEAM) suurepärase hinnangu sellega, et rajas hoone keskmisesse asuvasse halli kõrghaljastuse. Võrreldes WWF-i endise kontoristruktuuriga on CO2 emissioon vähenenud 25 protsenti ning hoone toodab 50 protsenti vajaminevast veest kogudes vihmavett ja käideldes reovett. Säätlikkust lisavad hoonele lahendused, mis toodavad 20 protsenti elektrienergiast päikesepaneelide ja veepumpadega. WWF on kasutusele võtnud ka keskkonnasäästliku ostuprotseduuri<sup>8</sup>.



## 2. KUIDAS LUUA MAJANDUSLIKULT JA SOTSIAALSELT JÄTKUSUUTLIKKU ÄRI?

---

<sup>7</sup> <https://www.triodos.com/press-releases/2018/sustainability-classification-at-triodos-bank>

<sup>8</sup> <https://www.worldwildlife.org/blogs/sustainability-works>

## 2.1 MIS ON MAJANDUSLIK JÄTKUSUUTLIKKUS?

Majanduse eesmärk on ressursside säästmine ja mõistet kasutatakse selleks, et määratleda ja selgitada ressursside väärtust täna ja nende võimalikku väärtust tulevikus. Näiteks saab väärtust esitada selliste näitajatega nagu lisandväärtus, varad ja võlad, säästus, patent ja immateriaalne vara. Majanduslik jätkusuutlikkus on jätkusuutlikkuse lahutamatu osa<sup>9</sup>.

## 2.2 MIS ON SOTSIAALNE JÄTKUSUUTLIKKUS?

Sotsiaalne jätkusuutlikkus tegeleb elanikkonnale avaldatavate positiivsete ja negatiivsete ärimõjude tuvastamise ja juhtimisega. Ettevõtte suhete kvaliteet ja pühendumine sidusrühmadele on üliolulised. Ettevõtted mõjutavad otseselt või kaudselt töötajaid, väärtusahela osapooli, kliente ja kohalikke piirkondi ning mõjude ennetav juhtimine on ülioluline. Ettevõtete sotsiaalne tegevusluba sõltub peamiselt nende sotsiaalse jätkusuutlikkuse eesmärkidest. Veelgi enam, sotsiaalse arengu puudumine, sealhulgas vaesus, ebavõrdsus ja nõrk õigusriik, võivad takistada äritegevust ja majanduskasvu<sup>10</sup>.

Ettevõtete vastutuse trend kasvab kiiresti. Hiljuti pühendusid mõnede maailma suurimate korporatsioonide tegevjuhid oma ettevõtetes tekkinud kiireloomuliste sotsiaalsete ja keskkonnaprobleemide lahendamisele, millega me ka täna kokku puutume<sup>11</sup>.

Ettevõtted liidavad sageli ettevõtte sotsiaalse vastutuse programme (CSR-programme) oma äritegevusse. Ettevõtete sotsiaalse vastutuse meetmed võivad erinevate ettevõtete puhul välja näha erinevad, kuid tavaliselt kaasavad need programme, mis käsitlevad töötingimusi, sotsiaalseid hüvesid - nagu tervishoid ja keskkonnakaitse - ning heategevuslikku raha kogumist. Mõned ettevõtted lähevad programmist kaugemale: sotsiaalne vastutus on nende DNA-s.

Ettevõtted võivad astuda ka täiendavaid samme:

Osaleda muudel viisidel, et parandada nende inimeste elu, keda nad mõjutavad. Näiteks luua piisavaid töökohti, luua põhivajadusi rahuldavaid kaupu ja teenuseid ning luua terviklikumad väärtusahelad.

Tehke strateegilisi sotsiaalseid investeeringuid ja toetage avalikku poliitikat, mis edendab sotsiaalset jätkusuutlikkust.

Looge partnerlussuhteid teiste ettevõtetega ühendades oma tugevad küljed, et saavutada suurem positiivne mõju.

## 2.3 PARIMAD NÄITED JA EDULOOD MAJANDUSLIKULT JA SOTSIAALSELT JÄTKUSUUTLIKEST KAUBAMÄRKIDEST

---

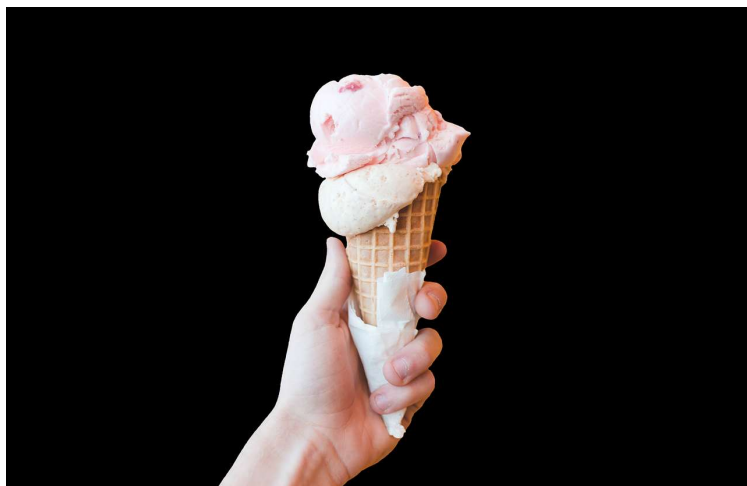
<sup>9</sup> <https://www.hig.se/Ext/En/University-of-Gavle/About-the-University/Environmental-Work/What-is-sustainable-development-at-HiG/Economic-sustainability.html>

<sup>10</sup> <https://www.esg.adec-innovations.com/about-us/faqs/what-is-social-sustainability/>

<sup>11</sup> <https://growensemble.com/socially-responsible-companies/>

## 1. *Ben & Jerry's*

Jäätis maitseb veidi magusamalt, kui on teada, et valmistajad töötavad selle nimel, et propageerida ohutuid, sotsiaalselt vastutustundlikke koostisosi ja äritavasid. 1989. aastal olid nad esmakordselt vastu rekombinantse veiste kasvuhormooni kasutamisele lehmadel, kuna "see avaldab ebasoodsat majanduslikku mõju väiketalunikele". Oma pakendeid on nad kasutanud ka väiketalunike organisatsiooni *Farm Aid* toetamiseks. Ettevõtte lõi isegi *Ben & Jerry* fondi, pakkudes sotsiaalse õigluse programmide toetusi<sup>12</sup>.



## 2. *LEGO*

*LEGO Group* on üks silmapaistvamaid näiteid selle kohta, kuidas sotsiaalne vastutus võib olla tuntud kaubamärgi jaoks uskumatu eelis. Nende keskendumine sotsiaalsele mõjule on alguse saanud üsna hiljuti, (2014. aasta *Greenpeace*'i video avaldas mänguasjatootjale survet lõpetada 50-aastane partnerlus *Shell Globaliga*, kuna nad kavatsevad Arktikas naftat puurida), kuid Taani ettevõtte pühendumus on suurepärase näide ettevõtete sotsiaalse vastutuse kaugeleulatuvast mõjust. *Reputation Institute* valis ettevõtte hiljuti üheks sotsiaalse vastutuse parimaks näiteks ja *LEGO* saavutas *Reputation Institute*'i *RepTrak 100* maailma kõige hinnatuima ettevõtte edetabelis teise koha. Lisaks partnerlusele selliste organisatsioonidega nagu Maailma Looduse Fond, on *LEGO* võtnud endale kohustuse vähendada oma süsiniku jalajälge ja töötab selle nimel, et 2030. aastaks oleks taastuenergia võimsus 100 protsenti<sup>13</sup>.

---

<sup>12</sup> <https://www.benjerry.com/about-us/media-center/sustainable-agriculture-vision>

<sup>13</sup> <https://www.lego.com/it-it/aboutus/sustainability/environment/>



### 3. *Levi Strauss*

Viimastel aastatel on ettevõtte seadnud eesmärgiks vähendada teksapükste tootmisel kasutatavat vett – ettevõtte on tegutsenud alates 1873. aastast. *Levi Strauss*i veebisaidi andmetel on peale selle eesmärgi seadmist alates 2011. aastast tootmisel säästetud rohkem kui 1 miljard liitrit vett.



### 4. *Warby Parker*

*Warby Parker* teeb oma programmiga “Paar paari vastu” igakuiselt annetusi oma mittetulunduspartneritele, nagu *VisionSpring*, et pakkuda arengumaade inimestele retseptiprille. Ettevõtte on alates selle loomisest 2010. aastal laiali jaganud üle nelja miljoni paari prille<sup>14</sup>.

---

<sup>14</sup> <https://www.warbyparker.com/assets/img/sustainability/report-2018.pdf>



## 5. *Microsoft*

Ettevõtte, mille asutas Bill Gates, kes nüüd pühendab oma aega heategevusele, alustas oma annetusprogrammi 1983. aastal, kui alles alustav ettevõtte kogus heategevuseks 17 000 dollarit. Programm jõudis 2017. aastal 1,6 miljardi dollarini<sup>15</sup>. Programmid pakuvad kõike alates arvuti algkursustest, toetustest mittetulundusühingutele ja partnerluse loomisest organisatsioonidega kogu maailmas.



---

<sup>15</sup> <https://investors.micron.com/news-releases/news-release-details/microns-fifth-annual-sustainability-report-unveils-new>





### 3.1 EUROOPA STRUKTUURI- JA INVESTEERIMISFONDID NING ERIPROGRAMMID

Euroopa struktuuri- ja investeerimisfondid (ESI)<sup>16</sup> on osa ühtekuuluvuspoliitikast, mis on liidu lepingus määratletud kui Euroopa majandusintegratsiooni protsessi põhieesmärk. Ühtekuuluvuspoliitika toetab töökohtade loomist, ettevõtete konkurentsivõimet, majanduskasvu ja säästvat arengut.

Euroopa struktuuri- ja investeerimisfondid (ESI) keskenduvad ühtekuuluvuspoliitika neljale konkreetsele eesmärgile:

- Tööhõive edendamine ja töötajate liikuvuse tagamine
- Sotsiaalse kaasatuse edendamine ja vaesuse vastu võitlemine
- Investeeringud haridusse, oskustesse ja elukestvasse õppesse
- Avaliku halduse institutsionaalse suutlikkuse tõstmine

ESI-d edastatakse viie keskfondi kaudu:

- Euroopa Regionaalarengu Fond (ERDF)<sup>17</sup>: tugevdab majanduslikku ja sotsiaalset ühtekuuluvust ELis, korrigeerides piirkondadevahelist tasakaalustamatust.
- Euroopa Sotsiaalfond (ESF)<sup>18</sup>: toetab tööhõive ja haridusega seotud projekte ning investeeringuid inimkapitali.
- Ühtekuuluvusfond (CF)<sup>19</sup>: keskendub Euroopa vaesematele piirkondadele ning selle eesmärk on vähendada erinevusi ja edendada säästvat arengut.
- Euroopa Maaelu Arengu Põllumajandusfond (EAFRD)<sup>20</sup>: tegeleb ELi maapiirkondade ees seisvate väljakutsetega.

<sup>16</sup> [https://ec.europa.eu/info/funding-tenders/funding-opportunities/funding-programmes/overview-funding-programmes/european-structural-and-investment-funds\\_en](https://ec.europa.eu/info/funding-tenders/funding-opportunities/funding-programmes/overview-funding-programmes/european-structural-and-investment-funds_en)

<sup>17</sup> [https://ec.europa.eu/regional\\_policy/en/funding/erdf/](https://ec.europa.eu/regional_policy/en/funding/erdf/)

<sup>18</sup> <https://ec.europa.eu/esf/home.jsp>

<sup>19</sup> [https://ec.europa.eu/regional\\_policy/en/funding/cohesion-fund/](https://ec.europa.eu/regional_policy/en/funding/cohesion-fund/)

<sup>20</sup> [https://ec.europa.eu/info/food-farming-fisheries/key-policies/common-agricultural-policy/rural-development\\_en](https://ec.europa.eu/info/food-farming-fisheries/key-policies/common-agricultural-policy/rural-development_en)

- Euroopa Merendus- ja Kalandusfond (EMFF)<sup>21</sup>: keskendub kalapüügile ja vesiviljelusele ning rannikukogukondadele kogu ELis.

Lisaks on olemas mõned konkreetsed otseprogrammid, nagu *Horizon Europe*, *LIFE*, *Interreg* ja *COSME*. Neid programme kasutatakse konkreetsete projektide rahastamiseks erinevatel teemadel, nagu jätkusuutlikkus erinevatest vaatenurkadest: *Horizon Europe* (varem Horisont 2020) kaasab akadeemilist uurimistööd; *LIFE* projekt on rohkem keskendunud turulähedastele projektidele; *Interreg* piirkondlikule koostööle ja *COSME* VKE-de valdkondadele.

### 3.2 EUROOPA RAHASTUS TEADUSUURINGUTEKS

#### *Horizon Europe*

EL teadusuuringute ja innovatsiooni programm (2021–2027) rohelise, tervisliku, digitaalse ja kaasava Euroopa jaoks

Teadusuuringud ja innovatsioon pakuvad uusi teadmisi ja uuenduslikke lahendusi meie ühiskondlike, ökoloogiliste ja majanduslike väljakutsete ületamiseks. *Horizon Europe* aitab teadlastel ja tipptasemel uuendajatel oma ideid arendada ja juurutada. See toetab suurepäraselt teaduse arengut, ühendades parimad talendid ja varustades neid maailmatasemel infrastruktuuriga. Lisaks toetab see läbimurdelisi uuendusi ning aitab luua uusi teenuseid ja turge.

*Horizon Europe* eelarve on aastateks 2021–2027 ligikaudu 95,5 miljardit eurot (hetkehinnaga). See hulka kuulub 5,4 miljardit eurot (hetkehinnaga), mille annab *NextGenerationEU*, et kiirendada meie taastumist ja muuta EL tuleviku suhtes vastupidavamaks, ning täiendavat tuge 4,5 miljardi euro ulatuses (hetkehinnaga). *Horizon Europe* rakendatakse ka Euroopa Kaitsefondi kaudu ning seda täiendab Euratomi teadus- ja koolitusprogramm<sup>22</sup>.

*Horizon Europe* kaasab kolme valdkonda:

- Suurepärase teadustoetuse eesmärk on suurendada ELi ülemaailmset teaduse konkurentsivõimet. See toetab eesliiniuuringute projekte, mille on Euroopa Teadusnõukogu määratlenud ja neid juhivad tippteadlased ise. Rahastatakse kogunud teadlaste stipendiume, doktoriõppe võrgustikke ning teadlaste vahetusrändeid. Marie Skłodowska-Curie meetmete kaudu meelitatakse rohkem noori teadlaskarjäärile ning investeeritakse maailmatasemel teadustaristutesse.

- Globaalsete väljakutsete ja Euroopa tööstuse konkurentsivõime valdkond toetab ühiskondlike väljakutsetega seotud teadusuuringuid ning tugevdab klastrite kaudu tehnoloogilist ja tööstuslikku suutlikkust. See seab ELi missioonidele ambitsioonikad eesmärgid, et lahendada mõned meie suurimad probleemid. See kaasab ka Teadusuuringute Ühiskeskuse tegevust, mis toetab ELi ja liikmesriikide poliitikakujundajaid sõltumatute teaduslike tõendite ja tehnilise toega.

- Innovaatilise Euroopa toetuse eesmärk on muuta Euroopa läbi Euroopa Innovatsiooninõukogu turgu loova innovatsiooni liidriks. Samuti aitab see arendada kogu Euroopa

---

<sup>21</sup> <https://ec.europa.eu/easme/en/european-maritime-and-fisheries-fund-0>

<sup>22</sup> [https://ec.europa.eu/info/horizon-europe\\_en](https://ec.europa.eu/info/horizon-europe_en)

innovatsioonimaastikku, toetades läbi Euroopa Innovatsiooni- ja Tehnoloogiainstituudi (EIT) Euroopa innovatsiooni ökosüsteeme, et soodustada hariduse, teadusuuringute ja innovatsiooni teadmiste kolmnurga integreerimist.

- Laiem osalus ja Euroopa teadusruumi (ERA) tugevdamine suurendab toetust ELi liikmesriikidele nende jõupingutustes kasutada maksimaalselt ära oma riiklikku teadus- ja innovatsioonipotentsiaali. Samuti aitab see edendada Euroopa teadusruumi, kus teadlased, akadeemilised teadmised ja tehnoloogia liiguvad vabalt.

### 3.3 EUROOPA TERRITORIAALSE KOOSTÖÖ FONDID

#### INTERREG

Euroopa territoriaalse koostöö fondid (ETC) loovad raamistiku ühismeetmete rakendamiseks ja poliitikate vahetamiseks eri liikmesriikide piirkondlike ja kohalike osalejate vahel. Euroopa territoriaalse koostöö (ETC) üldeesmärk on edendada liidu harmoonilist majanduslikku, sotsiaalset ja territoriaalset arengut<sup>23</sup>.

Peamine vahend nende tegevuste arendamiseks on INTERREGi tegevussuunad, mida rahastab Euroopa Regionaalarengu Fond (ERF):

INTERREGi koostööl on 4 peamist prioriteeti:

- Innovatsioon ja teadusuuringud;
- Digitaalne tegevuskava;
- Väike- ja keskmise suurusega ettevõtete (VKE) toetamine;
- Vähese CO<sub>2</sub>-heitega majandus

### 3.4 EUROOPA FONDID JA INNOVATSIOONIVÕRGUSTIK

#### EIP-AGRI

Põllumajanduse tootlikkuse ja jätkusuutlikkuse Euroopa innovatsioonipartnerlus (EIP-AGRI) käivitati 2012. aastal, et aidata kaasa Euroopa Liidu aruka, jätkusuutliku ja kaasava majanduskasvu strateegiale „Euroopa 2020”. See strateegia seab üheks oma viiest põhieesmärgist teadusuuringute ja innovatsiooni tugevdamise ning toetab uut interaktiivset lähenemist: Euroopa innovatsioonipartnerlused<sup>24</sup>.

EIP-AGRI töötab selle nimel, et edendada konkurentsivõimelist ja jätkusuutlikku põllumajandust ja metsandust, mis „saavutab vähemaga rohkem ja paremini”.

- Programm LIFE

LIFE on Euroopa Liidu programm, mille eesmärk on kaitsta keskkonda, mille all mõistetakse elupaiku, liike ja bioloogilist mitmekesisust, samuti edendada loodusvarade tõhusat ja säästvat kasutamist, keskkonnakaitset ja keskkonnajuhtimist tervise kaitsmiseks, jätkata võitlust saasteheidete ja kliimamuutuste vastu, poliitika parandamist tõhusamate ökoloogiliste süsteemide juurutamiseks ja juhtimiseks.

---

<sup>23</sup> <https://interreg.eu/>

<sup>24</sup> <https://ec.europa.eu/eip/agriculture/en>

Programm LIFE toob kasu suurele hulgale huvigruppidele: ühendused, valitsusvälised ja mittetulundusühingud, avalik-õiguslikud ja eraettevõtted, riiklikud, piirkondlikud ja kohalikud ametiasutused ja institutsioonid<sup>25</sup>.

### 3.5 EUROOPA RAHALISED VAHENDID KOOLITUSEKS

- Erasmus+

Erasmus+ on EL-i haridus-, koolitus-, noorte- ja spordiprogramm aastateks 2014–2020. Tegemist on väga keeruka programmiga, mis koondab ühtsesse raamistikku suure hulga erinevaid tegevusi. Erasmus+ üks horisontaalsetest prioriteetidest on seotud keskkonna- ja kliimaeesmärkidega, milleks on toetada kõigis sektorites teadlikkuse tõstmist keskkonna- ja kliimamuutustega seotud väljakutsetes. Eelistatakse projekte, mille eesmärk on arendada pädevusi erinevates jätkusuutlikes ja asjakohastes sektorites, arendada roheliste valdkondlike oskuste strateegiaid ja meetodikaid ning tulevikku suunatud õppekavu, mis vastavad paremini inimeste vajadustele<sup>26</sup>.

### 3.6 EUROOPA FONDID ETTEVÕTLUSE ARENDAMISEKS

EL-i erineva suurusega rahastust saavad igat tüüpi ettevõtted igas sektoris, sealhulgas ettevõtjad, mikroettevõtted, väikesed ja keskmise suurusega ettevõtted ning suuremad ettevõtted. Saadaval on lai valik rahastamisvõimalusi: äri-laenu, mikrofinantseeringud, garantiid ja riskikapital.

Otsuse EL-i rahastamise kohta teevad kohalikud finantsasutused, nagu pangad, riskikapitalistid või ingelinvestorid. Tänu ELi toetusele saavad kohalikud finantsasutused pakkuda ettevõtetele täiendavat rahastamist.

- Programm COSME

COSME seisab eelkõige just väikeste ja keskmise suurusega ettevõtete konkurentsivõime parandamise eest. See on uus programm, mida haldab Euroopa Komisjon, spetsiaalselt VKE-de toetamiseks<sup>27</sup>. COSME eesmärk on hõlbustada väikeste ja keskmise suurusega ettevõtete (VKE) juurdepääsu rahastamisele nende elutsükli kõigis etappides – loomine, laiendamine või ettevõtte üleandmine. Tänu ELi toetusele on ettevõtetele lihtsam juurdepääs tagatistele, laenudele ja omakapitalile. Seetõttu võivad selle sätetest kasu saada põllumajanduse valdkonnas tegutsevad ettevõtted.

- Keda rahastatakse: COSME rahastab finantsvahendajate antud tagatise, jagades riski ja julgustades neid VKE-sid toetama. Samuti toetab see aktsiafonde, mis pakuvad ettevõtetele riskikapitali ja vahelaenu.

- Juurdepääs turgudele: COSME toetab *Enterprise Europe Networki*, mille poole saavad vabalt pöörduda kõik ettevõtted oma piirkonna kohaliku partneri kaudu. Nad pakuvad nõu ELi

---

<sup>25</sup> <https://ec.europa.eu/easme/en/life>

<sup>26</sup> <https://www.erasmusplus.org.uk/what-are-the-key-actions>

<sup>27</sup> [https://ec.europa.eu/growth/smes/cosme\\_en](https://ec.europa.eu/growth/smes/cosme_en)

rahastamisvõimaluste kohta, leiavad äripartnereid välismaalt või laienevad välismaale, annavad nõu ELi rahastamisele eeltingimuste, innovatsiooni toetamise ja tehnosiirde osas.

- Ettevõtjate toetamine: hariduse toetamine, ettevõtluse arendamine, mentorlus ning noorte ettevõtjate ja naisettevõtjate vahetustegevus. Lisaks teeb COSME koostööd haldusasutustega, et edendada soodsamaid tingimusi ettevõtete loomiseks ja kasvuks. COSME avaldab regulaarselt üleskutseid, mis neid eesmärke toetavad.

### 3.7 EUROOPA INVESTEERIMISFONDID

Euroopa Investeerimisfond (ESI) on seadnud eesmärgiks toetada mikro-, väikeseid ja keskmise suurusega ettevõtteid (VKE-d), parandades nende juurdepääsu rahastamisele (see ei laena otse raha). EIF saab toetada põllumajandus-, toidlustus- ja metsandussektori VKE-sid pankade ja muude finantsvahendajate kaudu nagu mikrokrediitiasutused, erakapitali investeerimisfondid ja riskikapitalifondid. EIF-i toetatava rahastamisskeemi näide on JEREMIE – Euroopa ühisressursid mikro- väike- ja keskmise suurusega ettevõtetele<sup>28</sup>.

- EIC-kiirendi

EIC kiirendi (endine SME Instrument) on osa Euroopa Innovatsiooninõukogu (EIC) pilootprojektist, mis toetab tiptasemel uuendajaid, ettevõtjaid ja väikeettevõtteid rahastamisvõimaluste ja kiirendusteenustega. EIC kiirendi Piloot on osa täiustatud Euroopa innovatsiooninõukogu pilootprojektist, mis toimib erinevate EL-i rahastamisvahendite katusena. See pakub rahastamist ja juhendamist uuenduslikele VKE-le, kes osalevad ka kõrge riskiga ja suure potentsiaaliga projektides. KIK-i kiirendi eesmärk on arendada ja turustada uusi tooteid, ärimudeleid ja teenuseid, luues uusi tootmisahelaid, turgutades majanduskasvu ning kujundades uusi turuvõimalusi<sup>29</sup>.

### 3.8 VÕIMALUSED ÄRI ARENDUST OTSIVATELE FONDIDELE

- Fi-kompass

Fi-kompass on Euroopa struktuuri- ja investeerimisfondide (ESIF) finantsinstrumentide alaste nõustamisteenuste platvorm, mida pakub Euroopa Komisjon koostöös Euroopa Investeerimispangaga<sup>30</sup>.

- Euroopa investeerimisenõustamise keskus (EIAH)

Euroopa investeerimisenõustamise keskus on Euroopa Investeerimiskava osana Euroopa Investeerimispanga Grupi ja Euroopa Komisjoni vaheline partnerlus. Keskus on ühtne juurdepääsupunkt erinevat tüüpi nõustamis- ja tehnilise abi teenustele. See kaasab projekti arendustuge kõigis projektietappides, samuti eelnevat üldist või poliitikaalast nõustamist<sup>31</sup>. Finantsnõustamist pakutakse ka selleks, et parandada ettevõtete suutlikkust hankida piisavaid rahastamisallikaid.

---

<sup>28</sup> [https://ec.europa.eu/regional\\_policy/sources/thefunds/fin\\_inst/pdf/efsi\\_esif\\_compl\\_en.pdf](https://ec.europa.eu/regional_policy/sources/thefunds/fin_inst/pdf/efsi_esif_compl_en.pdf)

<sup>29</sup> <https://euronovia-conseil.eu/en/eic-accelerator-horizon-europe/>

<sup>30</sup> <https://www.fi-compass.eu/>

<sup>31</sup> <https://eiah.eib.org/>

- ELi rahastamine riiklikul või piirkondlikul tasandil

Euroopa struktuuri- ja investeerimisfondid (ESIF)

Euroopa struktuuri- ja investeerimisfondid (ESIF) kaasavad:

- Euroopa Maaelu Arengu Põllumajandusfond (EAFRD)
- Euroopa Regionaalarengu Fond (ERDF)
- Euroopa Sotsiaalfond (ESF)
- Ühtekuuluvusfond (ÜF)
- Euroopa Merendus- ja Kalandusfond (EMFF)

- Euroopa Maaelu Arengu Põllumajandusfond (EAFRD) ja Euroopa Regionaalarengu Fond (ERDF)

Programm on jagatud neljaks tegevussuunaks:

- I suund: põllumajandus- ja metsandussektori konkurentsivõime parandamine
- II suund: keskkonna ja maapiirkonna parandamine
- III suund: elukvaliteedi parandamine ja maamajanduse mitmekesistamine
- IV suund: LEADER-lähenemise rakendamine (eesmärk on toetada ja rakendada kohalikke arengustrateegiaid)

### 3.9 ERAFONDID

- Fondid

Euroopa Säästva Põllumajanduse ja Toiduainete Sihtasutuste (EFSAF) võrgustik keskendub keskmisele ja pikaajalisele perspektiivile, mille eesmärk on toetada säästvat toidupoliitikat Euroopas. Samuti edendab see uuenduslikku poliitikat põllumajanduses ja maapiirkondades<sup>32</sup>.

Sihtasutus *GoodPlanet* (EU)

Sihtasutus *GoodPlanet* tegeleb haridusdokumentidega ning säästva arengu ja ökoloogia alase teadlikkuse tõstmise ürituste korraldamisega<sup>33</sup>.

Euroopa Kliimafond (EU)

Euroopa Kliimafond (ECF) asutati 2008. aastal. Selle eesmärk on edendada kliima- ja energiapoliitikat, mis võib vähendada Euroopa kasvuhoonegaaside heitkoguseid ja aidata Euroopal mängida olulisemat rahvusvahelist juhtrolli kliimamuutuste tagajärgede leevendamisel<sup>34</sup>.

### 3.10 ÜHISRAHASTUS

Idufirmad või kasvavad ettevõtted näevad tänapäeval ühisrahastuses võimalust oma äri, uute ideede ja projektide arendamiseks.

---

<sup>32</sup> <https://www.efc.be/thematic-networks/sustainable-agriculture-and-food/>

<sup>33</sup> <https://www.goodplanet.org/en/>

<sup>34</sup> <https://europeanclimate.org/>

Veebiplatvormide kaudu võivad rahakogujad, näiteks ettevõtlustegevused, paluda rahvahulga panust oma uutesse äriideedesse ning ühisrahastusplatvormi kaudu saab anda ja koguda rahalisi tagatiseid.

Vastavalt kohustusele, mille rahakoguja on otsustanud ja seadnud, on erinevaid ühisrahastuse vorme:

- Vastastikused laenud (P2P): huvigrupp laenab ettevõttele raha mõistes, et raha makstakse tagasi koos intressidega.
- Aktsiakapitali ühisrahastus: ettevõtte osaluse müük mitmele investorile investeringu eest.
- Preemiapõhine ühisrahastus: üksikisikud annavad projektile või ettevõttele, lootes saada hiljem oma panuse eest vastutasuks mitterahalist tasu, näiteks kaupu või teenuseid.
- Annetuspõhine ühisrahastus: üksikisikud annavad väikeseid summasid konkreetse heategevusprojekti suurema rahastamise eesmärgi saavutamiseks, seejuures saamata rahalist või materiaalselt tulu.
- Kasumi jagamine / tulude jagamine: ettevõtted saavad tulevast kasumit või tulu jagada huvigruppidega kes on neid eelnevalt rahastanud.
- Võlakirjade ühisrahastus: üksikisikud investeerivad ettevõtte emiteeritud võlakirjadesse.
- Hübriidmudelid: ülalpool kirjeldatud mudelite kombinatsioon projekti erinevates osades.

Rahvusvahelisel tasandil on olemas mitmeid ühisrahastusplatvorme, millest järgmised on peamised, mis keskenduvad VKE-le, investeringutele ja uutele äriideedele:

- *Crowdfunder*: loob ühenduse ettevõtjate ja investorite kogukonnaga
- *Fundable*: eesmärk on aidata ettevõtetel kapitali kaasata
- *WeFunder*: on mõeldud investoritelt vahendite kogumiseks
- *SeedInvest*: on professionaalsete kiiresti kasvavate ja varajases faasis olevate ettevõtete kogukond, kes investeerivad üksteisesse
- *Kickstarter*: on pühendatud loomesektorile
- *Chuffed*: on loodud sotsiaalsetel põhjustel
- *Fundly*: on mõeldud üksikisikutele ja ei too kasumit

### 3.11 ERAINVESTEEERINGUD

#### - Äriingel

Äriingel on kasutatava tulu või rahaliste vahenditega erainvestor, kes annab ettevõtluse algkapitali omakapitali vastu. Inglise otsivad tavaliselt skaleeritavaid ettevõtlustegevusi, mis võivad teenida kõrget tulu. Sageli investeerivad nad kohapeal ja neid võib olla raske leida, kuid äriinglite võrgustikud või ettevõtlusüritused on suurepärase algus. Inglise on vaba kapitali allikas tänu oma äriavaistule, sektori tundmisele ja võrgustikule, mida nad sageli lauale toovad. Lisateavet leiab Euroopa äriinglite võrgustiku ruumist ja võrgustikust *Angels*<sup>35</sup>.

#### - Riskikapital

Riskikapital (VC) on erarahastus, mis antakse idufirmale vastutasuks omakapitali eest. VC investeerib ainult alustavatesse ettevõtetesse, millel on suur potentsiaal, mis on suunatud

<sup>35</sup> <https://www.businessangelseurope.com/>

olulisele turule ja võivad tulevikus pakkuda märkimisväärset investeringutasuvust. Riskikapitaliettevõtte eesmärk on, et nende idufirmad jõuaksid mõne aasta jooksul faasi, kus nad on valmis väljumiseks (müügiks). Iga idufirma, kes on turule minekuks valmis, kuid vajab kasvufaasis edasijõudmiseks suuremaid investeringuid, võib hankida rahastamist varajases staadiumis<sup>36</sup>.

---

<sup>36</sup> [https://ec.europa.eu/growth/access-to-finance/funding-policies/venture-capital\\_en](https://ec.europa.eu/growth/access-to-finance/funding-policies/venture-capital_en)



## VIITED, KASULIKUD LINGID

[https://www.amfori.org/sites/default/files/amfori\\_effective\\_sustainability\\_communication\\_guide\\_2019\\_0\\_1.pdf](https://www.amfori.org/sites/default/files/amfori_effective_sustainability_communication_guide_2019_0_1.pdf)  
[https://ec.europa.eu/environment/green-growth/index\\_en.htm](https://ec.europa.eu/environment/green-growth/index_en.htm)  
<https://toogoodtogo.org/en>  
<https://www.triodos.com/press-releases/2018/sustainability-classification-at-triodos-bank>  
<https://www.worldwildlife.org/blogs/sustainability-works>  
<https://www.hig.se/Ext/En/University-of-Gavle/About-the-University/Environmental-Work/What-is-sustainable-development-at-HiG/Economic-sustainability.html>  
<https://www.esg.adec-innovations.com/about-us/faqs/what-is-social-sustainability/>  
<https://growensemble.com/socially-responsible-companies/>  
<https://www.sciencedirect.com/science/article/pii/S1364032116301848#:~:text=A%20green%20economy%20is%20based,sustainable%20development%20model%20%5B2%5D>  
<https://www.benjerry.com/about-us/media-center/sustainable-agriculture-vision>  
<https://www.lego.com/it-it/aboutus/sustainability/environment/>  
<https://www.warbyparker.com/assets/img/sustainability/report-2018.pdf>  
<https://investors.micron.com/news-releases/news-release-details/microns-fifth-annual-sustainability-report-unveils-new>  
[https://ec.europa.eu/info/funding-tenders/funding-opportunities/funding-programmes/overview-funding-programmes/european-structural-and-investment-funds\\_en](https://ec.europa.eu/info/funding-tenders/funding-opportunities/funding-programmes/overview-funding-programmes/european-structural-and-investment-funds_en)  
[https://ec.europa.eu/regional\\_policy/en/funding/erdf/](https://ec.europa.eu/regional_policy/en/funding/erdf/)  
<https://ec.europa.eu/esf/home.jsp>  
[https://ec.europa.eu/regional\\_policy/en/funding/cohesion-fund/](https://ec.europa.eu/regional_policy/en/funding/cohesion-fund/)  
[https://ec.europa.eu/info/food-farming-fisheries/key-policies/common-agricultural-policy/rural-development\\_en](https://ec.europa.eu/info/food-farming-fisheries/key-policies/common-agricultural-policy/rural-development_en)  
<https://ec.europa.eu/easme/en/european-maritime-and-fisheries-fund-0>  
[https://ec.europa.eu/info/horizon-europe\\_en](https://ec.europa.eu/info/horizon-europe_en)  
<https://interreg.eu/>  
<https://ec.europa.eu/eip/agriculture/en>  
<https://ec.europa.eu/easme/en/life>  
<https://www.erasmusplus.org.uk/what-are-the-key-actions>  
[https://ec.europa.eu/growth/smes/cosme\\_en](https://ec.europa.eu/growth/smes/cosme_en)  
[https://ec.europa.eu/regional\\_policy/sources/thefunds/fin\\_inst/pdf/efsi\\_esif\\_compl\\_en.pdf](https://ec.europa.eu/regional_policy/sources/thefunds/fin_inst/pdf/efsi_esif_compl_en.pdf)  
<https://euronovia-conseil.eu/en/eic-accelerator-horizon-europe/>  
[https://ec.europa.eu/info/strategy/priorities-2019-2024/economy-works-people/jobs-growth-and-investment/investment-plan-europe/whats-next-investeu-programme-2021-2027\\_pt](https://ec.europa.eu/info/strategy/priorities-2019-2024/economy-works-people/jobs-growth-and-investment/investment-plan-europe/whats-next-investeu-programme-2021-2027_pt)  
<https://www.fi-compass.eu/>  
<https://eiah.eib.org/>  
<https://www.businessangelseurope.com/>  
<https://www.efc.be/thematic-networks/sustainable-agriculture-and-food/>  
<https://www.goodplanet.org/en/>